

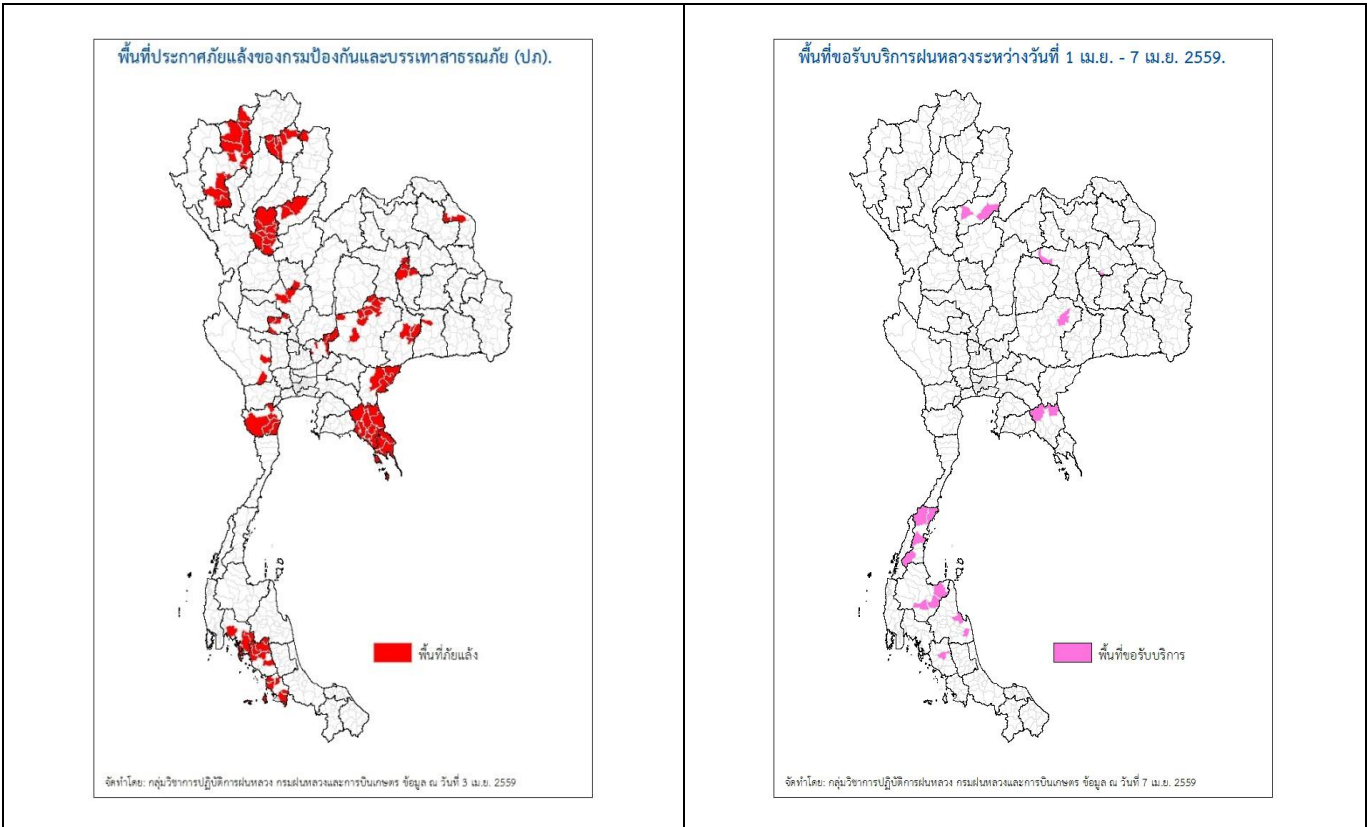


รายงานสถานการณ์ภัยแล้งและภัยพิบัติ ฉบับที่ 52  
 ประจำวันที่ 7 เมษายน 2559  
 และผลการปฏิบัติการฝนหลวงประจำวันที่ 6 เมษายน 2559  
 กลุ่มวิชาการปฏิบัติการฝนหลวง กองปฏิบัติการฝนหลวงกรมฝนหลวงและการบินเกษตร  
 royalrainmaking\_academic@hotmail.com

**สถานการณ์ภัยแล้งและภัยพิบัติ**

๑ การคาดหมายพื้นที่ประสบภัยแล้ง

จังหวัดที่ได้รับผลกระทบภัยแล้งตามรายงานของกรมป้องกันและบรรเทาสาธารณภัย (ปภ.) ณ วันที่ 6 เมษายน 2559 (เวลา 18.00 น.) มีทั้งสิ้น 26 จังหวัด 117 อำเภอ 508 ตำบล 4,032 หมู่บ้าน (เปรียบเทียบกับทั่วประเทศ 74,965 หมู่บ้าน คิดเป็น 5.37%)



ภาค	รายชื่อจังหวัด (อำเภอ) ที่ประกาศภัยแล้ง	จำนวนจังหวัดที่ประกาศภัยแล้ง
เหนือ	<b>เชียงใหม่</b> (ดอยเต่า สันกำแพง แม่ริม แม่แตง จอมทอง ฮอด พัว้ว ดอยหล่อ กัลยาณิวัฒนา เชียงดาว ไชยปราการ ผาง) <b>อุตรดิตถ์</b> (เมืองอุตรดิตถ์ ท่าปลา ทองแสนซัน ตรอน พิชัย น้ำปาด) <b>พะเยา</b> (เมืองพะเยา ดอกคำใต้ แม่ใจ จุน ภูกามยาว เชียงคำ) <b>สุโขทัย</b> (สวรรคโลก ศรีนคร ศรีสำโรง ศรีสัชนาลัย เมืองสุโขทัย ศิริมาศทุ่งเสลี่ยม บ้านด่านลานหอย) <b>น่าน</b> (สองแคว เมืองน่าน) <b>พิจิตร</b> (บางมูลนาก) <b>ลำพูน</b> (ลี้)	7(37)
กลาง	<b>กาญจนบุรี</b> (ห้วยกระเจา ท่าม่วง) <b>นครสวรรค์</b> (เมืองนครสวรรค์ ชุมแสง ตากลิ พยุหะคีรี) <b>ชัยนาท</b> (มโนรมย์ หนองมะโมง วัดสิงห์ เนินขาม) <b>สระบุรี</b> (ม่วงเหล็ก วังม่วง เฉลิมพระเกียรติ หนองแขง)	4(14)
ตะวันออกเฉียงเหนือ	<b>นครราชสีมา</b> (ขามสะแกแสง คง บัวลาย แก้งสนามนาง โนนไทย ด่านขุนทด โนนสูง เทพารักษ์ พระทองคำ บัวใหญ่ สูงเนิน) <b>นครพนม</b> (นาหว้า โพนสวรรค์) <b>มหาสารคาม</b> (กันทรวิชัย โกสุมพิสัย ชื่นชม เขียงยืน) <b>บุรีรัมย์</b> (เมืองบุรีรัมย์ พลับพลาชัย ห้วยราช กระสัง) <b>สุรินทร์</b> (จอมพระ) <b>ขอนแก่น</b> (ข้าสูง)	6(23)
ตะวันออก	<b>สระแก้ว</b> (โคกสูง วัฒนานคร ตาพระยา อรัญประเทศ) <b>จันทบุรี</b> (มะขาม โป่งน้ำร้อน สอยดาว แก่งหางแมว ชลบุรี นายายอาม เมืองจันทบุรี เขาคิชฌกูฏ ท่าใหม่ แหลมสิงห์) <b>ชลบุรี</b> (เกาะสีชัง) <b>ตราด</b> (เมืองตราด เขาสมิง แหลมมอบ คลองใหญ่ บ่อไร่ เกาะกูด เกาะช้าง)	4(22)

ภาค	รายชื่อจังหวัด (อำเภอ) ที่ประกาศภัยแล้ง	จำนวนจังหวัดที่ประกาศภัยแล้ง
ใต้	เพชรบุรี(ชะอำ แก่งกระจาน บ้านลาด เขาย้อย ท่ายาง) สตูล(ละงู พงษ์หัว มะนัง เมืองสตูล ควนโดน) กระบี่(คลองท่อม เกาะลันตา ลำทับ เมืองกระบี่) ตรัง(วังวิเศษ เมืองตรัง ย่านตาขาว รัชฎา สิเกา ห้วยยอด) นครศรีธรรมราช(เมืองนครศรีธรรมราช)	5(21)
รวม จำนวนจังหวัด(อำเภอ) ที่ประกาศภัยแล้ง		26(117)

ที่มา: กรมป้องกันและบรรเทาสาธารณภัย (ปภ.)

### ๑ พื้นที่ขอรับบริการฝนหลวง (ระหว่างวันที่ 1 เมษายน – 7 เมษายน 2559)

ภาค	รายชื่อจังหวัด (อำเภอ) ที่มีผู้ขอรับบริการ	จำนวนผู้ขอรับบริการ (ราย)
เหนือ	อุตรดิตถ์(น้ำปาด เมืองอุตรดิตถ์)	1
กลาง	ไม่มีการขอรับบริการ	-
ตะวันออกเฉียงเหนือ	กาฬสินธุ์(ฆ้องชัย) ขอนแก่น(ชุมแพ) นครราชสีมา(พิมาย)	3
ตะวันออก	จันทบุรี(สอยดาว แก่งหางแมว)	3
ใต้	ชุมพร(ท่าแซะ ปะทิว พะโต๊ะ สวี) ตรัง(เมืองตรัง) นครศรีธรรมราช(เชียรใหญ่ เมืองนครศรีธรรมราช) สุราษฎร์ธานี(กาญจนดิษฐ์ บ้านนาสาร เคียนซา)	9
รวม	9 จังหวัด ( 17 อำเภอ)	16

### ๑ สถานการณ์ภาวะหมอกควันในพื้นที่ภาคเหนือและจุดความร้อน (Hotspot)

ตารางค่า PM<sub>10</sub>ในพื้นที่ภาคเหนือ (เวลา 09.00 น.) 5 วันที่ผ่านมา มีค่าดังนี้

จังหวัด	ชื่อสถานี	ค่า PM <sub>10</sub> <sup>1</sup>					คุณภาพอากาศ
		3 เม.ย.	4 เม.ย.	5 เม.ย.	6 เม.ย.	7 เม.ย.	
<b>ภาคเหนือ (ที่มา กรมอุทยานแห่งชาติ สัตว์ป่า และพันธุ์พืช)</b>							
จ.เชียงราย	ต.เวียง อ.เมือง	92	133	134	155	106	ปานกลาง
	ต.เวียงพางคำ อ.แม่สาย	162	213	218	263	156	มีผลกระทบต่อสุขภาพ
จ.เชียงใหม่	ต.ช้างเผือก อ.เมือง	77	102	102	109	121	มีผลกระทบต่อสุขภาพ
	ต.ศรีภูมิ อ.เมือง	101	120	120	119	139	มีผลกระทบต่อสุขภาพ
	ต.สุเทพ อ.เมือง* (Mobile)	66	66	78	79	89	ปานกลาง
	ต.ช้างเคือง อ.แม่แจ่ม (Mobile)	93	93	95	101	134	มีผลกระทบต่อสุขภาพ
จ.ลำปาง	ต.พระบาท อ.เมือง	66	92	94	97	120	ปานกลาง
	ต.สบป่าต อ.แม่เมาะ	47	79	79	86	92	ปานกลาง
	ต.บ้านดง อ.แม่เมาะ	57	96	97	104	129	มีผลกระทบต่อสุขภาพ
	ต.แม่เมาะ อ.แม่เมาะ	69	97	97	103	117	ปานกลาง
จ.ลำพูน	ต.ในเมือง อ.เมือง	65	87	87	75	115	ปานกลาง
จ.แม่ฮ่องสอน	ต.จองคำ อ.เมือง	147	138	134	107	128	มีผลกระทบต่อสุขภาพ
จ.น่าน	ต.โนนเวียง อ.เมือง	61	113	113	99	167	มีผลกระทบต่อสุขภาพ
	ต.ห้วยโก๋น อ.เฉลิมพระเกียรติ	102	127	129	180	148	มีผลกระทบต่อสุขภาพ
จ.แพร่	ต.นาจักร อ.เมือง	65	89	89	102	116	ปานกลาง
จ.พะเยา	ต.เวียง อ.เมือง	64	106	106	117	126	มีผลกระทบต่อสุขภาพ
จ.ตาก	ต.ท่าสายลวด อ.แม่สอด (Mobile)	89	89	83	73	78	ปานกลาง
<b>ภาคใต้ (ที่มา เว็บไซต์ศูนย์เชี่ยวชาญด้านอุตุนิยมวิทยาแห่งอาเซียน ประเทศสิงคโปร์)</b>							
จ.สุราษฎร์ธานี	ต.มะขามเตี้ย อ.เมือง	31	30	33	79	38	ดี
จ.สงขลา	ต.หาดใหญ่ อ.หาดใหญ่	17	18	17	11	ไม่มีข้อมูล	-
จ.ยะลา	ต.สะเตง อ.เมือง	40	41	44	39	40	ดี
จ.นราธิวาส	ต.บางนาค อ.เมือง	36	37	37	32	41	ปานกลาง

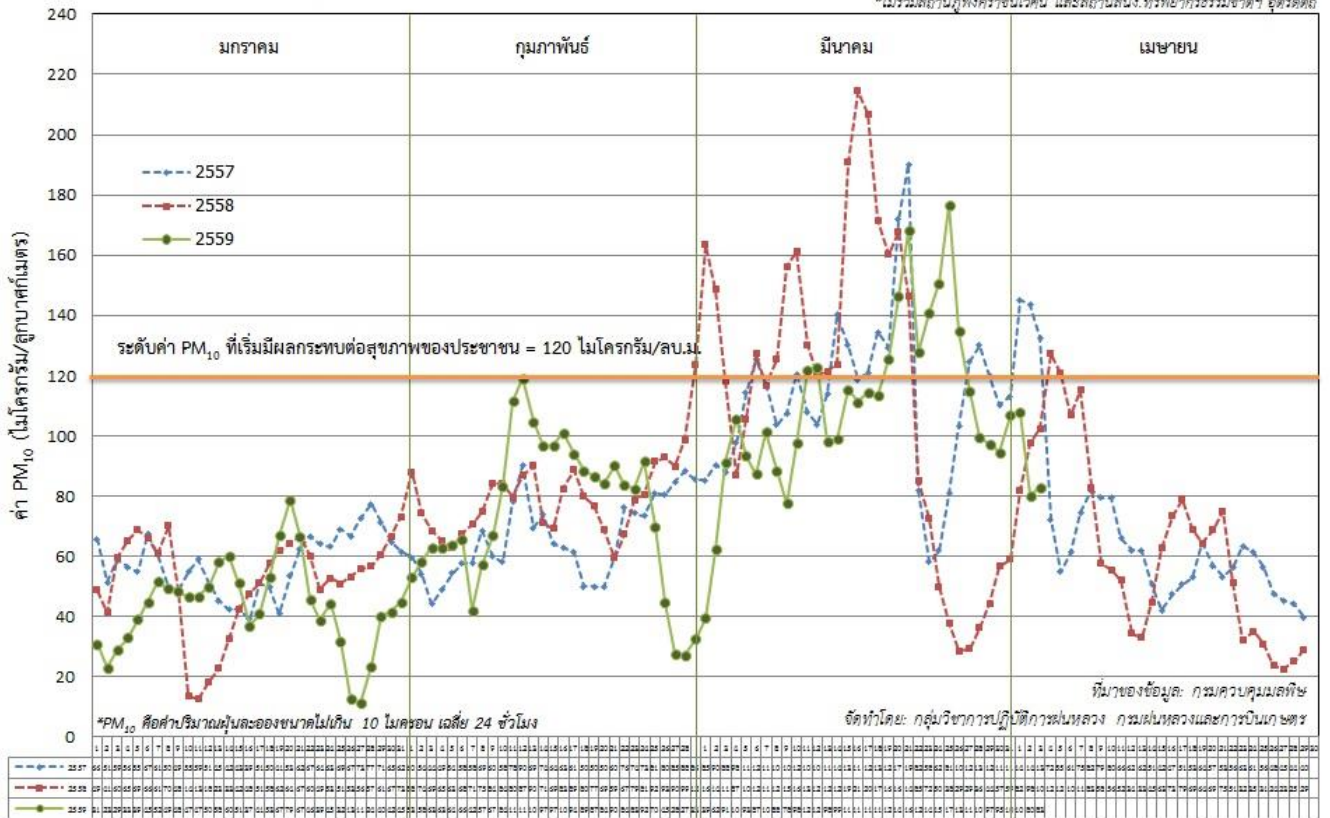
ที่มา: กรมควบคุมมลพิษ

<sup>1</sup>PM<sub>10</sub> คือ ปริมาณฝุ่นละอองขนาดไม่เกิน 10 ไมครอน มาตรฐานค่าเฉลี่ย 24 ชั่วโมง ต้องไม่เกิน 120 ไมโครกรัมต่อลูกบาศก์เมตร

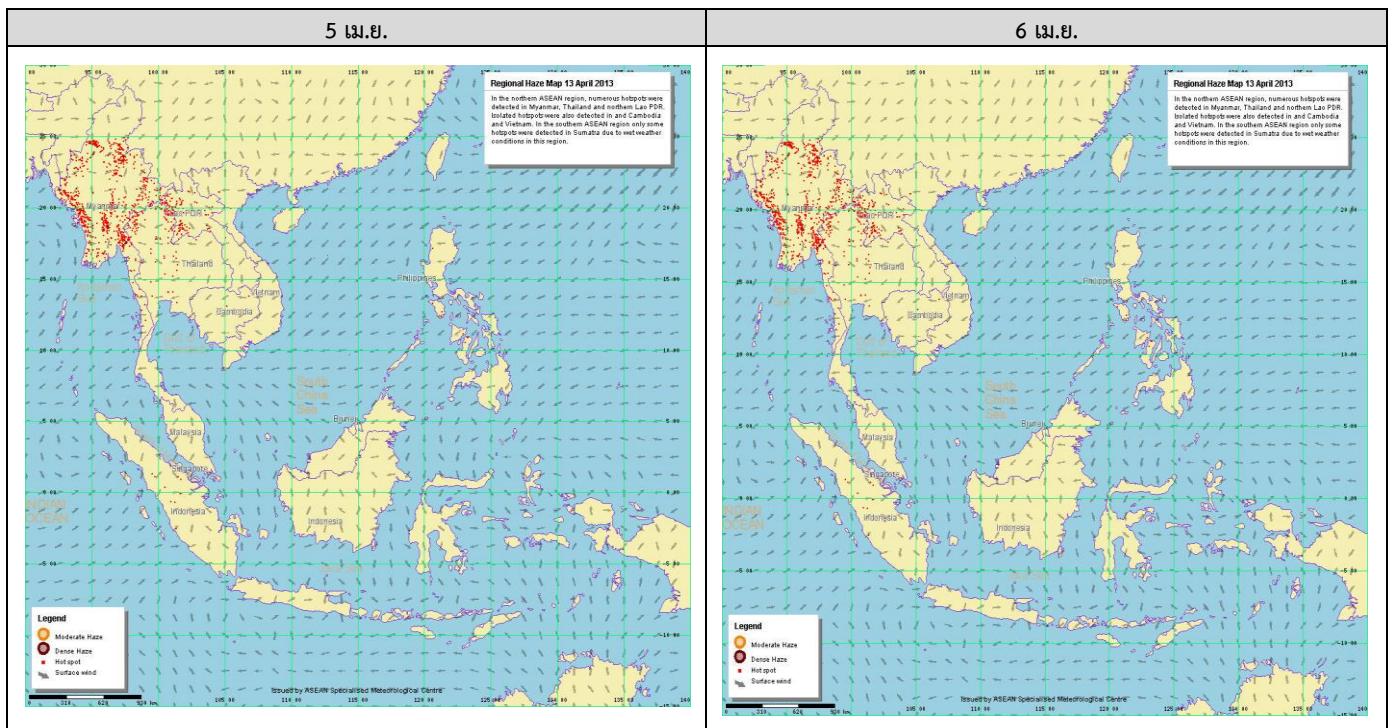
๑ กราฟแสดงแนวโน้มค่า PM<sub>10</sub> ในภาคเหนือ ตั้งแต่วันที่ 1 มกราคม -7 เมษายน 2559

ค่า PM<sub>10</sub> เฉลี่ย 14\* สถานี ในภาคเหนือ ช่วง มกราคม - เมษายน ปี 2559 เทียบกับ ปี 2557, 2558

\*ไม่รวมสถานีอุทกวิทยาบริเวณ และสถานีตบแต่ง. ทรัพยากรธรรมชาติ อุดรดิตต์



๑ แผนภาพแสดงจุดความร้อน (Hotspot) ในประเทศไทยจากดาวเทียมNOAA-18



ที่มา: เว็บไซต์ศูนย์เชี่ยวชาญด้านอุตุนิยมวิทยาแห่งอาเซียน ประเทศสิงคโปร์



๑ สถานการณ์ปริมาณน้ำเก็บกักในอ่างเก็บน้ำที่สำคัญ

	ความจุของ อ่างที่ รนก. <sup>2</sup> (ล้าน ลบ.ม.)	ปริมาณน้ำในอ่างฯ (%)				ปริมาณน้ำ ไหลลงอ่างฯ (ล้าน ม <sup>3</sup> )	ปริมาณน้ำ ไหลลงอ่างฯ สะสม <sup>3</sup> (ล้าน ม <sup>3</sup> )	ระดับน้ำ
		3 เม.ย.	4 เม.ย.	5 เม.ย.	6 เม.ย.	6 เม.ย.		
<b>ภาคเหนือ</b>						<b>1.46</b>	<b>362.00</b>	
- ภูมิพล(ตาก)	13,462	33	33	33	33	0.00	50.96	ต่ำกว่า 40%
- สิริกิติ์(อุดรดิตต์)	9,510	42	42	42	42	1.21	276.17	ต่ำกว่า 50%
- แม้งัด(เชียงใหม่)	265	17	17	17	17	0.00	4.73	ต่ำกว่า 20%
- แม่กวง(เชียงใหม่)	263	10	10	10	10	0.02	5.10	ต่ำกว่า 20%
- กิวลม(ลำปาง)	106	24	24	24	24	0.00	5.89	ต่ำกว่า 30%
- กิวคอง(ลำปาง)	170	12	12	12	12	0.01	0.45	ต่ำกว่า 20%
- แควน้อย(พิษณุโลก)	939	32	32	32	32	0.22	18.70	ต่ำกว่า 40%
<b>ภาคตะวันออกเฉียงเหนือ</b>						<b>0.73</b>	<b>84.60</b>	
- ห้วยหลวง(อุดรธานี)	135	15	15	15	15	0.00	0.63	ต่ำกว่า 20%
- น้ำอูน(สกลนคร)	520	29	29	29	29	0.19	2.42	ต่ำกว่า 30%
- น้ำพุง(สกลนคร)	166	34	34	34	34	0.07	3.59	ต่ำกว่า 40%
- จุฬาราม(ชัยภูมิ)	164	35	36	36	36	0.07	3.41	ต่ำกว่า 40%
- อุบลรัตน์(ขอนแก่น)	2,431	24	24	24	24	0.36	35.90	ต่ำกว่า 30%
- ลำปาว(กาฬสินธุ์)	1,980	23	23	23	23	0.00	12.70	ต่ำกว่า 30%
- ลำตะคอง(นครราชสีมา)	314	29	29	29	29	0.00	8.08	ต่ำกว่า 30%
- ลำพระเพลิง(นครราชสีมา)	110	51	51	51	51	0.00	4.13	-
- มูลบน(นครราชสีมา)	141	27	27	27	27	0.00	4.80	ต่ำกว่า 30%
- ลำแซะ(นครราชสีมา)	275	26	26	26	26	0.00	7.68	ต่ำกว่า 30%
- ลำน้ำรอง(บุรีรัมย์)	121	49	50	50	50	0.00	1.09	-
- ลำปลายมาศ(นครราชสีมา)	98	50	51	51	51	0.04	0.17	-
<b>ภาคกลาง</b>						<b>4.19</b>	<b>268.45</b>	
- ป่าสัก(ลพบุรี)	960	32	32	32	32	0.00	11.97	ต่ำกว่า 40%
- ทับเสลา(อุทัยธานี)	160	28	28	28	28	0.00	0.25	ต่ำกว่า 30%
- กระเสียว(สุพรรณบุรี)	240	24	24	24	24	0.63	6.41	ต่ำกว่า 30%
- ศรีนครินทร์(กาญจนบุรี)	17,745	69	69	69	69	3.56	151.36	-
- วชิราลงกรณ์(กาญจนบุรี)	8,860	48	48	48	48	0.00	98.46	ต่ำกว่า 50%
<b>ภาคตะวันออก</b>						<b>0.27</b>	<b>18.36</b>	
- ขุนด่านฯ(นครนายก)	224	37	38	38	38	0.01	1.65	ต่ำกว่า 40%
- คลองสิียด(ฉะเชิงเทรา)	420	25	25	25	25	0.00	0.85	ต่ำกว่า 30%
- บางพระ(ชลบุรี)	117	24	25	25	25	0.00	1.61	ต่ำกว่า 30%
- ท้องปลาไหล(ระยอง)	164	72	73	73	73	0.23	12.77	-
- ประแสร์(ระยอง)	248	72	73	73	73	0.00	1.38	-
- พระปรัง(สระแก้ว)	97	15	16	16	16	0.01	0.07	ต่ำกว่า 20%
- ดอกทราย(ระยอง)	71	36	36	36	36	0.02	0.00	ต่ำกว่า 40%
- คลองพระพุทธ(จันทบุรี)	70	67	68	68	68	0.00	0.03	-
<b>ภาคใต้</b>						<b>3.87</b>	<b>511.39</b>	
- แก่งกระเจาน(เพชรบุรี)	710	35	35	35	35	0.59	49.67	ต่ำกว่า 40%
- ปราณบุรี(ประจวบคีรีขันธ์)	347	19	19	19	19	0.05	4.41	ต่ำกว่า 20%
- รัชชประภา(สุราษฎร์ธานี)	5,639	74	74	74	74	1.92	201.09	-
- บางกลาง(ยะลา)	1,454	62	62	62	62	1.31	256.22	-

รณก. = ระดับน้ำเก็บกัก,ที่มา: กรมชลประทาน  
ปริมาณน้ำไหลลงอ่างสะสมตั้งแต่วันที่ 1 มกราคม 2559 ถึงปัจจุบัน

## การพยากรณ์อากาศและสภาพอากาศประจำวัน

### ๑ ลักษณะอากาศทั่วไปและการพยากรณ์อากาศ ประจำวันที่ 7 เมษายน 2559 (เวลา 06.00 น.)

ลักษณะอากาศทั่วไป	
<p>หย่อมความกดอากาศต่ำเนื่องจากความร้อนปกคลุมประเทศไทยตอนบน ทำให้บริเวณดังกล่าวมีอากาศร้อนโดยทั่วไปกับมีฟ้าหลัวในตอนกลางวัน และมีอากาศร้อนจัดหลายพื้นที่ในบริเวณภาคเหนือ ภาคตะวันออกเฉียงเหนือ และภาคกลาง ประกอบกับมีลมตะวันออกเฉียงใต้พัดปกคลุมภาคตะวันออกเฉียงเหนือ และภาคใต้ ลักษณะเช่นนี้ทำให้บริเวณดังกล่าวมีฝนฟ้าคะนองบางแห่ง</p>	
การพยากรณ์อากาศรายภาค	
ภาคเหนือ	มีอากาศร้อนโดยทั่วไปและมีอากาศร้อนจัดบริเวณจังหวัดแม่ฮ่องสอน เชียงใหม่ ลำปาง ตาก อุตรดิตถ์ สุโขทัย เพชรบูรณ์ พิษณุโลก และกำแพงเพชร กับมีฟ้าหลัวในตอนกลางวัน อุณหภูมิต่ำสุด 21-28 องศาเซลเซียส อุณหภูมิสูงสุด 39-42 องศาเซลเซียส ลมตะวันตก ความเร็ว 10-30 กม./ชม.
ภาคกลาง	มีอากาศร้อนโดยทั่วไปและมีอากาศร้อนจัดบริเวณจังหวัดนครสวรรค์ อุทัยธานี ลพบุรี สุพรรณบุรี กาญจนบุรี และพระนครศรีอยุธยา กับมีฟ้าหลัวในตอนกลางวัน อุณหภูมิต่ำสุด 25-27 องศาเซลเซียส อุณหภูมิสูงสุด 40-42 องศาเซลเซียส ลมใต้ ความเร็ว 10-30 กม./ชม.
ภาคตะวันออกเฉียงเหนือ	มีอากาศร้อนโดยทั่วไปและมีอากาศร้อนจัดบริเวณจังหวัดเลย หนองคาย สกลนคร ร้อยเอ็ด ชัยภูมิ ศรีสะเกษ นครราชสีมา สุรินทร์ บุรีรัมย์ และอุบลราชธานี กับมีฟ้าหลัวในตอนกลางวัน อุณหภูมิต่ำสุด 22-28 องศาเซลเซียส อุณหภูมิสูงสุด 40-42 องศาเซลเซียส ลมตะวันออกเฉียงใต้ ความเร็ว 10-30 กม./ชม.
ภาคตะวันออก	มีอากาศร้อนในตอนกลางวัน โดยมีฝนฟ้าคะนองบางแห่ง ร้อยละ 10 ของพื้นที่ ส่วนมากบริเวณจังหวัดจันทบุรี และตราด อุณหภูมิต่ำสุด 23-28 องศาเซลเซียส อุณหภูมิสูงสุด 34-41 องศาเซลเซียส ลมตะวันออกเฉียงใต้ ความเร็ว 10-30 กม./ชม. ทะเลมีคลื่นต่ำกว่า 1 เมตร
ภาคใต้ฝั่งตะวันออก	มีเมฆบางส่วน กับมีอากาศร้อนในตอนกลางวัน โดยมีฝนฟ้าคะนองบางแห่ง ร้อยละ 10 ของพื้นที่ ส่วนมากทางตอนล่างของภาค อุณหภูมิต่ำสุด 23-28 องศาเซลเซียส อุณหภูมิสูงสุด 33-36 องศาเซลเซียส ลมตะวันออกเฉียงใต้ ความเร็ว 15-30 กม./ชม. ทะเลมีคลื่นสูงประมาณ 1 เมตร
ภาคใต้ฝั่งตะวันตก	มีเมฆบางส่วน กับมีอากาศร้อนในตอนกลางวัน โดยมีฝนฟ้าคะนองบางแห่ง ร้อยละ 10 ของพื้นที่ ส่วนมากบริเวณจังหวัดตรัง และสตูล อุณหภูมิต่ำสุด 23-28 องศาเซลเซียส อุณหภูมิสูงสุด 34-39 องศาเซลเซียส ลมใต้ ความเร็ว 10-30 กม./ชม. ทะเลมีคลื่นต่ำกว่า 1 เมตร

ที่มา: กรมอุตุนิยมวิทยา

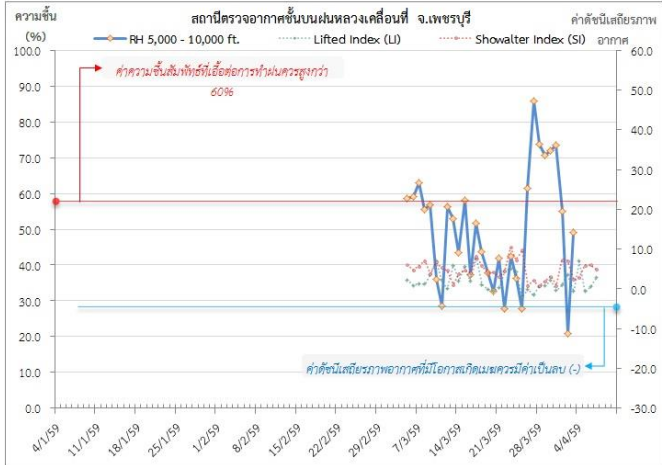
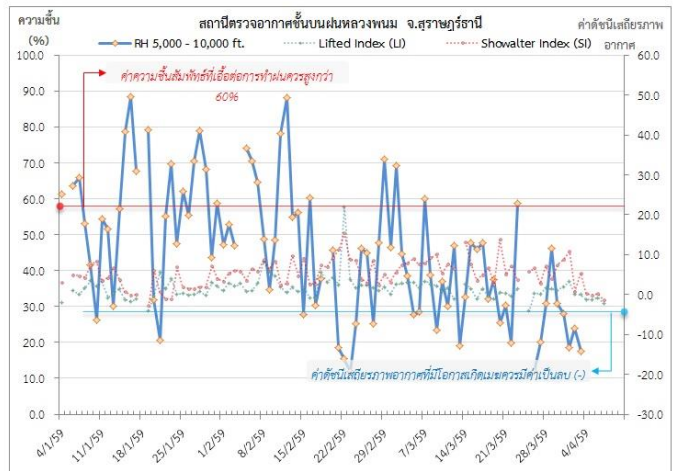
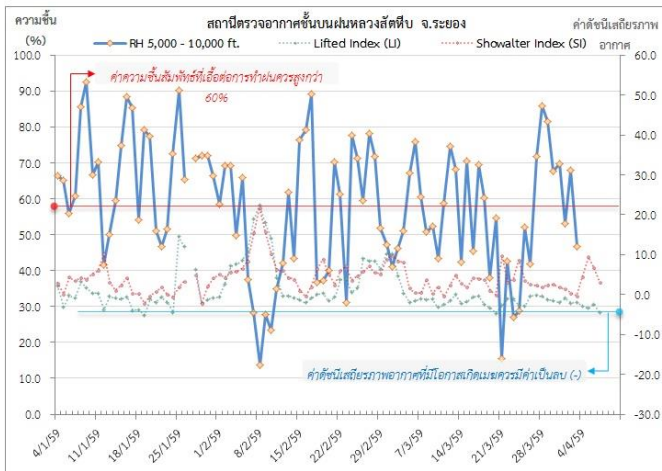
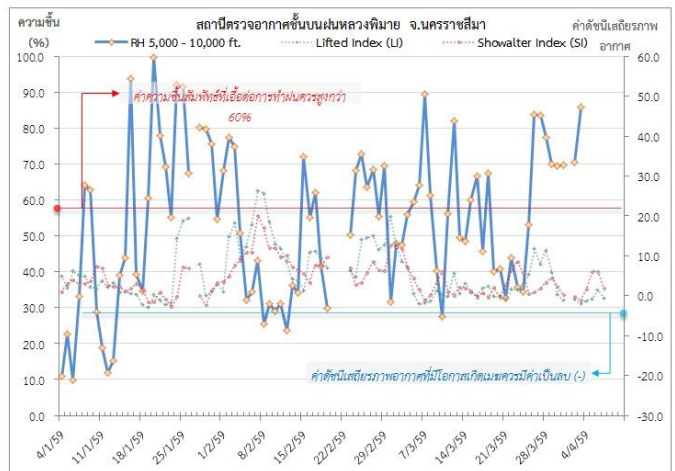
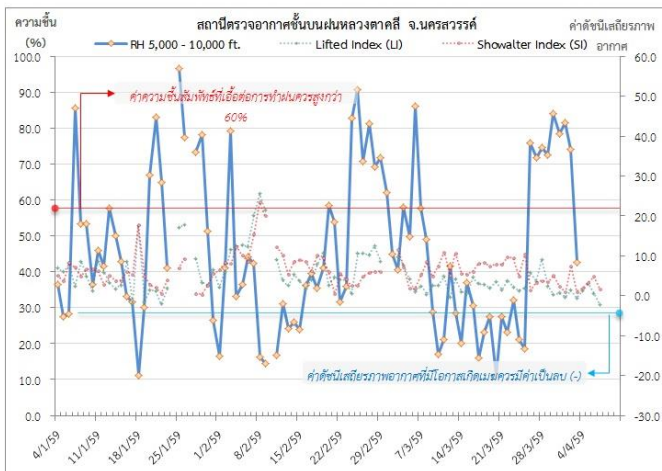
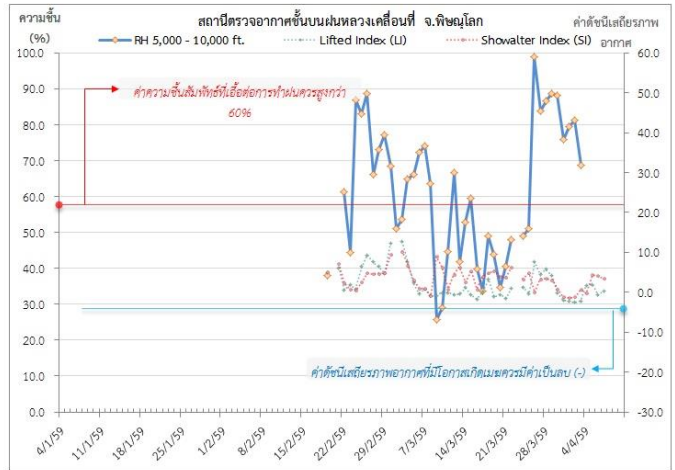
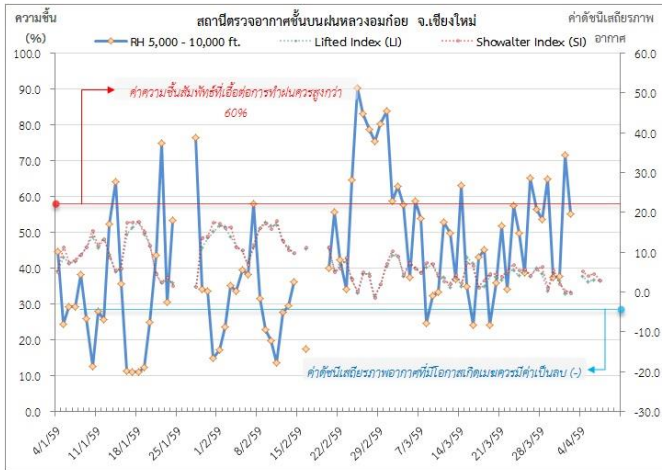
### ๑ ข้อมูลความชื้นจากการตรวจอากาศชั้นบน (Sounding) ระยะความสูง 5,000 - 10,000 ฟุต

ภาค	สถานีตรวจอากาศ	ความชื้นสัมพัทธ์ (%)					เสถียรภาพ อากาศ
		3 เม.ย.	4 เม.ย.	5 เม.ย.	6 เม.ย.	7 เม.ย.	
ภาคเหนือ	สถานีเรดาร์ฝนหลวงอมก๋อย	-	57.3	46.8	44.5	31.9	เสถียรภาพ
	สถานีตรวจอากาศเคลื่อนที่พิษณุโลก	68.6	71.2	43.6	49.2	55.1	เสถียรภาพ
ภาคกลาง	สถานีเรดาร์ฝนหลวงตาดลี	42.6	58.4	35.8	53.3	44.1	เสถียรภาพ
ภาคตะวันออกเฉียงเหนือ	สถานีเรดาร์ฝนหลวงพิมาย	85.8	53.4	38.7	62.0	59.4	เสถียรภาพ
ภาคตะวันออก	สถานีเรดาร์ฝนหลวงสัตหีบ	46.8	56.7	24.4	38.2	32.8	เสถียรภาพ
ภาคใต้	สถานีตรวจอากาศเคลื่อนที่เพชรบุรี	49.1	27.8	24.8	28.9	35.9	เสถียรภาพ
	สถานีเรดาร์ฝนหลวงพนม	17.6	32.0	46.2	55.5	34.5	เสถียรภาพ

หมายเหตุ : สภาพอากาศมีเสถียรภาพ(Stable) หมายถึงสภาพอากาศที่มีโอกาสน้อยหรือไม่มีโอกาสในการเกิดเมฆในแนวตั้งเพื่อพัฒนาตัวกลายเป็นกลุ่มฝน

สภาพอากาศไม่มีเสถียรภาพ(Unstable) หมายถึงสภาพอากาศที่มีโอกาสเกิดเมฆในแนวตั้งและพัฒนาตัวเป็นกลุ่มฝนได้

๐ กราฟแสดงแนวโน้มความชื้นอากาศชั้นบนและดัชนีเสถียรภาพอากาศ (ระหว่างวันที่ 4 มกราคม - 7 เมษายน 2559)



- หมายเหตุ**
- ระยะเวลาสูง 5,000-10,000 ฟุต เป็นระดับพาดานบินในการปฏิบัติการฝนหลวง (ระดับฐานเมฆ)
  - ความชื้นสัมพัทธ์ที่เอื้อต่อการปฏิบัติการฝนหลวงควรมีค่าสูงกว่าร้อยละ 60 ขึ้นไป
  - ดัชนีเสถียรภาพชั้นอากาศที่มีโอกาสเกิดเมฆควรมีค่าเป็นลบ (-)
  - LI: Lifted Index คือค่าดัชนีเสถียรภาพชั้นอากาศระดับต่ำ
  - SI: Showalter Index คือค่าดัชนีเสถียรภาพชั้นอากาศระดับกลาง

การปฏิบัติการฝนหลวงประจำวัน

๑ สรุปผลปฏิบัติการฝนหลวงประจำวันที่ 6 เมษายน 2559

ภาค/หน่วยฯ	หน่วยปฏิบัติการ (หน่วย)	เครื่องบิน ผล./ทอ. (ลำ)	จำนวนเที่ยวบิน (เที่ยว)	จำนวนชั่วโมงบิน (ชั่วโมง)	ปริมาณการใช้สาร ฝนหลวง (ตัน/นัด)	จังหวัดที่มีการรายงานฝนตก (จำนวนจังหวัด/อ่างเก็บน้ำเป้าหมาย)
<b>เหนือ</b>	<b>2</b>	<b>5/-</b>	<b>0</b>	<b>0:00</b>	<b>0.0</b>	<b>-/-</b>
- เชียงใหม่	1	2/-	0	0:00	0.0	ไม่ปฏิบัติการฝนหลวง เนื่องจากความชื้นสัมพัทธ์ในอากาศที่ระดับ 0-10,000 ฟุต ต่ำกว่าเกณฑ์ที่เหมาะสม (44%) และสภาพอากาศทรงตัว ทำให้เมฆไม่พัฒนาตัวทางแนวตั้ง
- พิษณุโลก	1	3/-	0	0:00	0.0	ไม่ปฏิบัติการฝนหลวง เนื่องจากความชื้นสัมพัทธ์เฉลี่ยระดับ 0-10,000 ฟุต มีค่า 53.4% เมฆก่อตัวเล็กน้อยและสลายตัวเร็ว
<b>กลาง</b>	<b>2</b>	<b>5/-</b>	<b>0</b>	<b>0:00</b>	<b>0.0</b>	<b>-/-</b>
- นครสวรรค์	1	2/-	0	0:00	0.0	ไม่ปฏิบัติการฝนหลวง เนื่องจาก มี Inversion ยับยั้งการเกิดและพัฒนาตัวของเมฆ มวลอากาศไม่มีการยกตัว ความชื้นสัมพัทธ์ต่ำกว่า 60% (ตั้งแต่ระดับ 2,000 ฟุตขึ้นไป) ส่งผลให้ไม่มีกลุ่มเมฆก่อตัวในบริเวณพื้นที่เป้าหมาย
- กาญจนบุรี	1	3/-	0	0:00	0.0	ไม่ปฏิบัติการฝนหลวง เนื่องจากมี Inversion ยับยั้งการเกิดและพัฒนาตัวของเมฆ มวลอากาศไม่มีการยกตัว ความชื้นสัมพัทธ์ต่ำกว่า 60% (ตั้งแต่ระดับ 2,000 ฟุตขึ้นไป) ส่งผลให้ไม่มีกลุ่มเมฆก่อตัวในบริเวณพื้นที่เป้าหมาย
<b>ตะวันออกเฉียงเหนือ</b>	<b>2</b>	<b>3/3</b>	<b>0</b>	<b>0:00</b>	<b>0.0</b>	<b>-/-</b>
- นครราชสีมา	1	3/-	0	0:00	0.0	ไม่ปฏิบัติการฝนหลวง เนื่องจากความชื้นสัมพัทธ์เฉลี่ยตั้งแต่ระดับผิวพื้นขึ้นไปมีค่าต่ำกว่า 60% อากาศทรงตัว ทำให้เมฆคิวมูลัสบริเวณพื้นที่เป้าหมายไม่พัฒนาตัว
- อุตรธานี	1	-/3	0	0:00	0.0	ไม่ปฏิบัติการฝนหลวง เนื่องจาก สภาพอากาศไม่เหมาะสม (ความชื้นสัมพัทธ์ต่ำสภาพอากาศทรงตัว) ทำให้เมฆคิวมูลัสในบริเวณพื้นที่เป้าหมายไม่พัฒนาตัว
<b>ตะวันออก</b>	<b>1</b>	<b>3/-</b>	<b>3</b>	<b>4:45</b>	<b>2.2</b>	<b>2/1</b>
- จันทบุรี	1	3/-	3	4:45	2.2	มีฝนตกเล็กน้อยถึงปานกลางในพื้นที่ จ.ชลบุรี (เกาะจันทร์ บ่อทอง) จ.ฉะเชิงเทรา(ท่าตะเกียบ) พื้นที่ลุ่มรับน้ำอ่างเก็บน้ำคลองสียัด
<b>ใต้</b>	<b>2</b>	<b>3/1</b>	<b>3</b>	<b>3:55</b>	<b>6.0</b>	<b>3/-</b>
- หัวหิน	1	3/-	0	0:00	0.0	ไม่ปฏิบัติการฝนหลวง เนื่องจากความชื้นสัมพัทธ์เฉลี่ยที่ระดับ 0-10,000 ฟุต มีค่าต่ำกว่า 60% (46.7%) ประกอบกับสภาพอากาศมีเสถียรภาพ ส่งผลให้กลุ่มเมฆไม่พัฒนาตัวและก่อยอดในบริเวณพื้นที่เป้าหมาย
- สุราษฎร์ธานี	1	-/1	3	3:55	6.0	มีฝนตกเล็กน้อยเป็นบางแห่ง-ปานกลาง ในบริเวณพื้นที่ จ.สุราษฎร์ธานี(เวียงสระ บ้านนาสาร) จ.นครศรีธรรมราช(ทิวเขา ช้างกลาง ฉวาง)

ภาค/หน่วยฯ	หน่วยปฏิบัติการ (หน่วย)	เครื่องบิน ผล./ทอ. (ลำ)	จำนวนเที่ยวบิน (เที่ยว)	จำนวนชั่วโมงบิน (ชั่วโมง)	ปริมาณการใช้สารฝนหลวง (ตัน/นัด)	จังหวัดที่มีการรายงานฝนตก (จำนวนจังหวัด/อ่างเก็บน้ำเป้าหมาย)
						จ.พังงา (เมืองพังงา กะปง ท้ายเหมือง)
รวม	9	19/4	6	8:40	8.2	5/1

๑ สรุปผลปฏิบัติการฝนหลวงรายเดือนตั้งแต่เดือนกุมภาพันธ์-วันที่ 6 เมษายน 2559

เดือน	ขึ้นบิน (วัน)	ฝนตก (วัน)	จำนวนเที่ยวบิน (เที่ยว)	จำนวนชั่วโมงบิน (ชั่วโมง)	ปริมาณการใช้สารฝนหลวง (ตัน/นัด)	จังหวัดที่มีรายงานฝนตก (ทั้งการสังเกตด้วยสายตา/การตรวจวัดด้วยเรดาร์ และเครื่องวัดน้ำฝนอัตโนมัติ)	ปริมาณน้ำไหลลงอ่างเก็บน้ำสะสม (ล้าน ลบ.ม.)
กุมภาพันธ์ (15-29 ก.พ. 59)	3	2	10	14:00	8.2	บริเวณที่มีฝนตก ได้แก่ จ.อยุธยา จ.สุพรรณบุรี จ.สระบุรี จ.ลพบุรี จ.กาญจนบุรี และ จ.นครปฐม (6 จังหวัด)	วชิราลงกรณ์ 2.1
มีนาคม (1-31 มี.ค. 59)	25	20	384	541:50	314.8/11	บริเวณที่มีฝนตก ได้แก่ จ.ลำปาง จ.ลำพูน จ.พิษณุโลก จ.ตาก จ.กำแพงเพชร จ.ลพบุรี จ.เพชรบูรณ์ จ.สุโขทัย จ.ชัยภูมิ จ.ชัยนาท จ.นครสวรรค์ จ.เลย จ.สุพรรณบุรี จ.อุทัยธานี จ.กาญจนบุรี จ.นครปฐม จ.สิงห์บุรี จ.อ่างทอง จ.บุรีรัมย์ จ.ขอนแก่น จ.นครราชสีมา จ.หนองบัวลำภู จ.อุดรธานี จ.จันทบุรี จ.ตราด จ.ชลบุรี จ.ฉะเชิงเทรา จ.ปราจีนบุรี จ.ระยอง จ.สระแก้ว จ.ประจวบคีรีขันธ์ จ.เพชรบุรี จ.ราชบุรี จ.นครศรีธรรมราช จ.พังงา และ จ.สุราษฎร์ธานี (36 จังหวัด)	ภูมิพล 0.12 วชิราลงกรณ์ 6.98 ศรีนครินทร์ 13.34 กระเสี้ยว 2.38 อุบลรัตน์ 2.18 คลองพระพุทธร 0.32 ดอกทราย 0.01 หนองปลาไหล 0.74 แก่งกระจาน 3.82 ปราณบุรี 0.12
เมษายน (1-6 เม.ย. 59)	6	6	66	96:05	62.3	บริเวณที่มีฝนตก ได้แก่ จ.ตาก จ.เชียงใหม่ จ.ชัยภูมิ จ.ขอนแก่น จ.หนองบัวลำภู จ.นครราชสีมา จ.ลพบุรี จ.เพชรบูรณ์ จ.อุทัยธานี จ.กาญจนบุรี จ.สุพรรณบุรี จ.เลย จ.นครสวรรค์ จ.กำแพงเพชร จ.ปราจีนบุรี จ.สระแก้ว จ.ชลบุรี จ.ฉะเชิงเทรา จ.อุดรธานี จ.จันทบุรี จ.นครศรีธรรมราช จ.สุราษฎร์ธานี จ.กระบี่ และ จ.พังงา (24 จังหวัด)	ลำตะคอง 0.69 ลำพระเพลิง 0.21 ป่าสักชลสิทธิ์ 0.54 ศรีนครินทร์ 10.18 กระเสี้ยว 1.98 อุบลรัตน์ 1.89



๑) สรุปผลรวมปฏิบัติการตั้งแต่เริ่มตั้งหน่วยปฏิบัติการฝนหลวง (15 กุมภาพันธ์ - 6 เมษายน 2559)

ตั้งแต่เริ่มตั้งหน่วยปฏิบัติการฝนหลวง เมื่อวันที่ 15 กุมภาพันธ์ - 6 เมษายน 2559 มีการขึ้นปฏิบัติการฝนหลวง จำนวน 34 วัน มีวันฝนตกจากการปฏิบัติการฝนหลวงคิดเป็นร้อยละ 73.0 ขึ้นปฏิบัติงานจำนวน 460 เที่ยวบิน (651:55 ชั่วโมงบิน) ปริมาณการใช้สารฝนหลวง 385.3 ตัน พลุซิลเวอร์ไอโอไดด์ จำนวน 11 นัด จังหวัดที่มีรายงานฝนตกรวม 43 จังหวัด และทำให้มีปริมาณน้ำไหลเข้าอ่างสะสมรวม 47.60 ล้าน ลบ.ม.

ภาค - ศูนย์/หน่วย ปฏิบัติการฯ	ขึ้นบิน (วัน)	ฝนตก (วัน)	จำนวน เที่ยวบิน (เที่ยว)	จำนวน ชั่วโมงบิน (ชั่วโมง)	ปริมาณ สารฝนหลวง (ตัน/นัด)	จังหวัดที่มีรายงานฝนตก (ทั้งการสังเกตด้วยสายตา/การตรวจวัดด้วย เรดาร์ และเครื่องวัดน้ำฝนอัตโนมัติ)	ปริมาณน้ำไหลลง อ่างเก็บน้ำสะสม (ล้าน ลบ.ม.)
<b>เหนือ</b>							
<b>8 จังหวัด</b>							
- เชียงใหม่ (เปิดหน่วยฯ 1 มี.ค. 59 เป็นต้นไป)	16	4	39	70:15	20.8	บริเวณที่มีฝนตก ได้แก่ จ.ลำปาง จ. ลำพูน และ จ.เชียงใหม่ (3 จังหวัด)	ภูมิพล 0.12
- พิษณุโลก (เปิดหน่วยฯ 1 มี.ค. 59 เป็นต้นไป)	12	7	45	79:25	34.6/11	บริเวณที่มีฝนตก ได้แก่ จ.เพชรบูรณ์ จ.สุโขทัย จ.ตาก จ.กำแพงเพชร และ จ.พิษณุโลก (5 จังหวัด)	
<b>กลาง</b>							
<b>12 จังหวัด</b>							
- นครสวรรค์ (เปิดหน่วยฯ 15 ก.พ. 59 เป็นต้นไป)	10	10	39	52:25	29.4	บริเวณที่มีฝนตก ได้แก่ จ.นครสวรรค์ จ.ลพบุรี จ.สระบุรี จ.เพชรบูรณ์ (ตอนล่าง) จ.อุทัยธานี จ.ชัยนาท และ จ.สุพรรณบุรี (7 จังหวัด)	วชิราลงกรณ์ 9.08 ศรีนครินทร์ 23.52 กระเสี้ยว 4.36 ป่าสักชลสิทธิ์ 0.54
- กาญจนบุรี (เปิดหน่วยฯ 15 ก.พ. 59 เป็นต้นไป)	14	11	51	65:15	46.2	บริเวณที่มีฝนตก ได้แก่ จ.กาญจนบุรี จ.พระนครศรีอยุธยา จ.สุพรรณบุรี จ.นครปฐม จ.อุทัยธานี จ.อ่างทอง จ.ชัยนาท จ.นครสวรรค์ และ จ.สิงห์บุรี (9 จังหวัด)	
<b>ตะวันออกเฉียงเหนือ</b>							
<b>9 จังหวัด</b>							
- นครราชสีมา (เปิดหน่วยฯ 1 มี.ค. 59 เป็นต้นไป)	17	12	34	55:10	46.0	บริเวณที่มีฝนตก ได้แก่ จ.บุรีรัมย์ จ.ชัยภูมิ จ.นครราชสีมา และ จ.ขอนแก่น (4 จังหวัด)	ลำตะคอง 0.69 ลำพระเพลิง 0.21 อุบลรัตน์ 4.07
- อุตรธานี (เปิดหน่วยฯ 15 มี.ค. 59 เป็นต้นไป)	6	4	20	24:40	21.2	บริเวณที่มีฝนตก ได้แก่ จ.ขอนแก่น จ.ชัยภูมิ จ.หนองบัวลำภู จ.เลย และ จ.อุตรธานี (5 จังหวัด)	
<b>ตะวันออก</b>							
<b>7 จังหวัด</b>							
- จันทบุรี (เปิดหน่วยฯ 1 มี.ค. 59 เป็นต้นไป)	23	21	132	173:10	92.6	บริเวณที่มีฝนตก ได้แก่ จ.ฉะเชิงเทรา จ.จันทบุรี จ.ชลบุรี จ.ตราด จ.ปราจีนบุรี จ.ระยอง และ จ.สระแก้ว (7จังหวัด)	คลองพระพุทธร 0.32 ดอกกราย 0.01 หนองปลาไหล 0.74 คลองสิียด 0.00
<b>ใต้</b>							
<b>7 จังหวัด</b>							
- หัวหิน (เปิดหน่วยฯ 1 มี.ค. 59 เป็นต้นไป)	11	10	80	103:55	56.0	บริเวณที่มีฝนตก ได้แก่ จ.เพชรบุรี จ.ประจวบคีรีขันธ์ และ จ.ราชบุรี (3 จังหวัด)	แก่งกระจาน 3.82 ปราณบุรี 0.12
- สุราษฎร์ธานี (เปิดหน่วยฯ 15 มี.ค. 59 เป็นต้นไป)	11	8	19	24:15	37.0	บริเวณที่มีฝนตก ได้แก่ จ.พังงา จ.นครศรีธรรมราช จ.กระบี่ และ จ.สุราษฎร์ธานี (4 จังหวัด)	